



BCD 540

PISTOLET DO WYPEŁNIACZY THERMELT

EN THERMELT FILLER GUN



OTTIMO SYSTEMS Sp. z o.o. Sp. k.
PL 42-700 Lubliniec | ul. Młyńska 27 | tel. 34/ 356 48 15
www.ottimo.pl | e-mail: biuro@ottimo.pl

INFORMACJE OGÓLNE

Przed pierwszym uruchomieniem przyrządu BCD 540, prosimy o uważne zapoznanie się z poniższą instrukcją obsługi.

Niniejsza instrukcja obsługi, powinna znaleźć się, w zasięgu ręki każdego użytkownika pistoletu.

Wszystkie numery pozycji podane w instrukcji (na przykład „Mechanizm podający (5)”) odnoszą się do rysunku zamieszczonego w rozdziale „Informacje Serwisowe”.

INSTRUKCJA BEZPIECZEŃSTWA

BCD 540 Pistolet bezprzewodowy do wypełniaczy THERMELT

- Do topienia wypełniaczy poliamidowych Ø 12 mm.
- Bezprzewodowa obsługa.
- Czas nagrzewania 4-5 min.
- Stała temperatura robocza 170 °C.
- Regulacja wypływu wypełniacza.
- Solidny i ergonomiczny uchwyt



INFORMACJE BEZPIECZEŃSTWA

- Niebezpieczeństwo poparzenia
- Dysza i płynny wypełniacz osiągają bardzo wysoką temperaturę.

- Zagrożenie porażeniem elektrycznym!
- Nie używać pistoletu w wilgotnym lub mokrym środowisku.
- Nie wystawiać pistoletu na działanie wody lub innych płynów.

- Zalecana praca w dobrze wentylowanych pomieszczeniach.



OBSŁUGA

1. Bezprzewodowy pistolet BCD540 służy do topienia pałeczek wypełniaczy poliamidowych.
2. Należy zwracać uwagę na to, aby wypełniacz nie skapywał z pistoletu.
3. W trybie nagrzewania urządzenie należy być utrzymywane w pozycji pionowej. Należy się upewnić, że dysza i wypełniacz nie wchodzi w kontakt z innymi przedmiotami, bądź podłożem.
4. Nie dotykać gorącej dyszy lub wypełniacza (niebezpieczeństwo poparzenia)!
5. Po zakończeniu pracy poczekać aż urządzenie ostygnie, dopiero wtedy można je spakować do walizki. Gdy urządzenie nie jest używane, powinno być suche i zabezpieczone.
6. Wyłączyć pistolet, gdy nie jest używany.
7. Nie należy używać urządzenia, będąc pod wpływem alkoholu, narkotyków lub leków zakłócających zdolności fizyczne.
8. Używać tylko zalecanego wypełniacza. Korzystanie z materiałów innych niż zalecane może spowodować trwałe uszkodzenie pistoletu.
9. Nie pozostawiać urządzenia bez nadzoru, gdy jest włączone lub gorące. Trzymać poza zasięgiem dzieci.
10. Nosić odzież ochronną i rękawice.
11. **WAŻNE! Nigdy nie używać urządzenia, jeśli są one w jakikolwiek sposób uszkodzone!**

 **INFORMACJE SERWISOWE****Konserwacja pistoletu**

1. Utrzymywać mechanizm podający (2) i komorę topienia (4) wolne od brudu w celu zapobiegnięcia zatkania. Pałeczki wypełniacza należy przechowywać w zamkniętych aluminiowych opakowaniach.
2. Urządzenie powinno osiągnąć prawidłową temperaturę przed naciśnięciem wyzwalacza. Zbyt niska temperatura startu może spowodować nieodwracalne uszkodzenie pistoletu.
Zabrania się wyciągać napoczętej pałeczki z komory topienia (4). Może to uszkodzić mechanizm podający (2), a płynny wypełniacz może zablokować wnętrze urządzenia.
3. Zamieniając kolor należy odciąć pałeczkę u podstawy mechanizmu podawania (2) i włożyć nowy kolor. Aby uniknąć zmarnowania pałeczki poliamidu, można użyć BCD 190 Thermelt Saver (dostępny opcjonalnie).
4. Nie odkładać rozgrzanego pistoletu na bok. Trzymać pistolet w pozycji pionowej, tak aby dysza (1) ustawiona była do przodu lub lekko w dół. Po zamontowaniu baterii pistolet jest stabilny.
5. Jeśli wymagany jest większy / mniejszy wypływ poliamidu należy go ustawić na śrubie regulatora skoku (3).
6. Wyłączyć urządzenie, gdy nie jest używane (7).

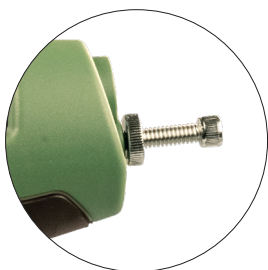
BCD 540



- 1 Dysza dozująca
- 2 Mechanizm podający
- 3 Regulator skoku
- 4 Komora topienia
- 5 Spust pistoletu
- 6 Uchwyt antypoślizgowy
- 7 Włącznik / wyłącznik

INFORMACJE TECHNICZNE

REGULATOR SKOKU



Łatwa regulacja wypływu wypełniacza poprzez obracanie śruby regulatora skoku.

ERGONOMICZNY UCHWYT



Lekka konstrukcja z antypoślizgowym uchwytem.

Dane techniczne

Wymiary pistoletu (mm)	275x195x70
Waga pistoletu (g)	840
Standardowa bateria napięcia roboczego	18V DC, 2,0 Ah
Pobór mocy (W)	100
Temperatura zadana pracy	170°C
Wydajność wypełnienia (kg/h, w zależności od temp. i lepkości poliamidu)	1,0 ... 1,5

 **ZASILANIE**

Pistolet do wypełniania sęków BCD540 wymaga adaptera oraz własnej baterii. Dostępne są u nas cztery różne adaptory, kompatybilne z bateriami czterech wiodących marek narzędzi - Dewalt, Makita, Milwaukee i Bosch.

Wybierz adapter, który pasuje do preferowanej marki i użyj własnej baterii.

GWARANCJA

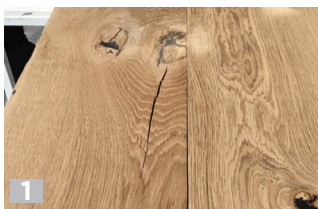
Urządzenie BCD 540 zostało zaprojektowane i wyprodukowane zgodnie z obowiązującymi normami. Zapewniamy gwarancję odpowiadającą europejskim wymogom ustawowym na funkcjonalność, materiały i jakość. Okres gwarancyjny liczony jest od daty zakupu i wynosi odpowiednio:

- 1 rok przy zakupie przez firmę (faktura VAT)
- 2 lata przy zakupie przez konsumenta (paragon)

Gwarancja nie obejmuje zwykłego zużycia. Gwarancja wygasa w przypadku stwierdzenia niewłaściwej obsługi, uszkodzeń mechanicznych powstałych podczas użytkowania, naprawy przez osoby trzecie, montaż nieoryginalnych części zamiennych. Gwarancja będzie honorowana poprzez naprawę lub wymianę urządzenia.

Gwarancja na sprzedany towar nie wyłącza, nie ogranicza ani nie zawiesza uprawnień kupującego wynikających z niezgodności towaru z umową

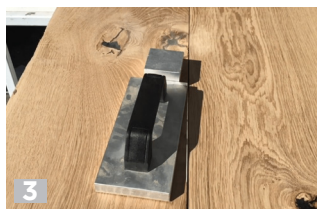
JAK UŻYWAĆ



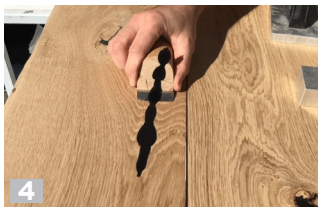
WŁĄCZYĆ PRZYRZĄD DO PRĄDU I ODCZEKAĆ 10 MIN. DO OPTYMALNEGO NAGRZANIA.



WPROWADZIĆ PAŁECZKĘ POLIAMIDU DO PODAJNIKA I APLIKOWAĆ WYPEŁNIACZ W USZKODZONE MIEJSCE.



SCHŁODZIĆ WYPEŁNIACZ ZA POMOCĄ METALOWEGO PRZYRZĄDU.



NADMIAR WYPEŁNIACZA USUNĄĆ ZA POMOCĄ PRZYRZĄDU ŚCINAJĄCEGO.



PRZESZLIKOWAĆ MIEJSCE NAPRAWY ZA POMOCĄ SZLIKIERKI LUB PAPIERU ŚCIERNEGO.



NAPRAWIONE MIEJSCE MOŻNA PODAĆ DALSZEJ OBRÓBCE.

AKCESORIA DODATKOWE (DOSTĘPNE W SKLEPIE OTTIMO SYSTEMS)



1 BCD 190 OTTIMO THERMELT SAVER
ODZYSKIWACZ WYPEŁNIACZA

2 BCD 120
PRZYRZĄD CHŁODZĄCY

3 BCD 110
PRZYRZĄD ŚCINAJĄCY PRO

4 BCD 140
PRZYRZĄD ŚCINAJĄCY

5 BCD 120 MINI
PRZYRZĄD CHŁODZĄCY MINI

Ochrona środowiska

Odpady specjalne Dyrektywa UE 2002 / 96CE.
Elektrycznych produktów odpadowych nie wolno wyrzucać razem z odpadami domowymi. Poszczególne części należy sortować i podawać recyklingowi w odpowiednich obiektach.
Baterię można ładować wielokrotnie. Gdy nie jest już użyteczna, bateria musi być całkowicie rozładowana i dostarczona do stacji recyklingu.



BCD 540

GENERAL INFORMATIONS

Before starting the BCD 540 Filler Gun for the first time, please read carefully the following user manual. This user manual should be within the reach of every user of the device.

All item numbers given in the manual (for example, „Feeding mechanism (5)“) refer to the drawing in the „Service Information“ section.

SAFETY MANUAL

BCD 540 THERMELT WIRELESS GUN

- For melting polyamide fillers Ø 12 mm.
- Cordless operation.
- Heating time 4-5 min.
- Fixed working temperature of 170 °C.
- Adjustable filler flow.
- Robust and ergonomic handle.



SAFETY INFORMATIONS

- Danger of burns.
- Nozzle and liquid filler reach very high temperatures.

- Danger of electric shock!
- Do not use the gun in damp or wet environment.
- Do not expose the gun to water or other liquids.

- It is recommended to work in a well-ventilated room.



SERVICE

1. The BCD540 cordless gun is used to melt polyamide filler sticks.
2. Care must be taken to ensure that the filler does not drip from the gun.
3. The device must be held in an upright position during the heating mode. Make sure that the nozzle and filler do not come into contact with other objects or the ground.
4. Do not touch the hot nozzle or filler (danger of burns)!
5. Allow the unit to cool down after use, only then can it be packed away in its case. When not in use, the unit should be dry and protected.
6. Switch off the gun when not in use.
7. Do not use the unit while under the influence of alcohol, drugs or medications that interfere with physical ability.
8. Use only the recommended filler. Using materials other than those recommended may cause permanent damage to the gun.
9. Do not leave the unit unattended when it is turned on or hot. Keep out of reach of children.
10. Wear protective clothing and gloves.
11. **IMPORTANT: Never use the device, if they are damaged in any way!**

SERVICE INFORMATION

Gun maintenance

1. Keep the feeding mechanism (2) and the melting chamber (4) free of dirt to prevent clogging. Keep filler sticks in sealed aluminium containers.
2. The unit should reach the correct temperature before the trigger is pressed. A start temperature that is too low can cause irreparable damage to the gun.
It is forbidden to pull a filled stick out of the melting chamber (4). This may damage the feeding mechanism (2) and the liquid filler may block the inside of the machine.
3. When swapping the colour, cut off the stick at the base of the feeding mechanism (2) and insert the new colour. To avoid wasting the polyamide stick, you can use BCD 190 Thermelt Saver (available as an option).
4. Do not put the heated gun on its side. Hold the gun upright so that the nozzle (1) is positioned forward or slightly downwards. Once the battery is fitted, the gun is stable.
5. If a higher / lower polyamide flow is required, adjust it on the stroke adjuster screw (3).
6. Switch off the unit when not in use (7).

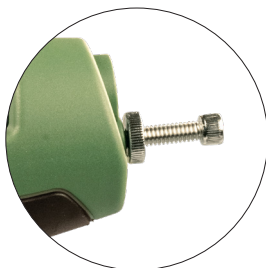
BCD 540



- 1 Dispensing nozzle
- 2 Feeding mechanism
- 3 Pitch regulator
- 4 Melting chamber
- 5 Gun trigger
- 6 Non-slip handle
- 7 On/off switch

TECHNICAL INFORMATION

PITCH REGULATOR



Easy adjustment of filler discharge by turning the pitch adjuster screw.

ERGONOMIC HANDLE



Lightweight design with non-slip grip.

Technical data	
Dimensions (mm)	275x195x70
Weight of gun (g)	840
Standard battery operating voltage	18V DC, 2.0 Ah
Power consumption (W)	100
Operating setpoint temperature	170°C
Filling performance (kg per hour, depending on temp. and viscosity)	1,0 ... 1,5

POWER SUPPLY

The BCD540 knot filler gun requires an adaptor and its own battery. We have four different adaptors available, compatible with batteries from four leading tool brands - Dewalt, Makita, Milwaukee and Bosch.

Choose the adapter that fits your preferred brand and use your own battery.

WARRANTY

The BCD 540 is designed and manufactured in accordance with the applicable standards. We provide a warranty corresponding to the European statutory requirements on functionality, materials and quality. The warranty period starts from the date of purchase and is accordingly:

- 1 year when purchased by a company (VAT invoice)
- 2 years if purchased by a consumer (receipt).

The guarantee does not cover normal wear and tear. The guarantee expires in the event of improper handling, mechanical damage caused during use, repair by third parties, installation of non-original spare parts. The warranty will be honoured by repairing or replacing the unit.

The warranty for the sold goods does not exclude, limit or suspend the rights of the buyer resulting from the non-conformity of the goods with the contract.

HOW TO USE



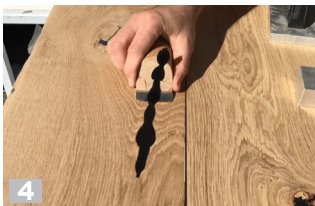
SWITCH ON THE INSTRUMENT AND WAIT 10 MIN. FOR OPTIMUM HEAT-UP



INSERT THE POLYAMIDE STICK INTO THE FEEDER AND APPLY THE FILLER TO THE DAMAGED AREA.



COOL THE FILLER WITH A METAL INSTRUMENT.



REMOVE EXCESS FILLER WITH A SHEARING TOOL.



SAND THE REPAIR AREA WITH A SANDER OR SANDPAPER.



THE REPAIRED AREA CAN BE FURTHER TREATED.

ADDITIONAL ACCESSORIES (AVAILABLE IN THE OTTIMO SYSTEMS E-SHOP)



1 BCD 190 OTTIMO THERMELT SAVER
FILLER RECLAIMER

2 BCD 120
COOLING DEVICE

3 BCD 110
SHEARING DEVICE PRO

4 BCD 140
SHEARING DEVICE

5 BCD 120 MINI
COOLING DEVICE MINI

Environmental protection

Special waste EU Directive 2002 / 96CE.

Electrical waste products must not be disposed of with household waste. Individual parts must be sorted and recycled at suitable facilities. The battery can be recharged several times. When no longer useful, the battery must be completely discharged and delivered to a recycling station.



Lined paper with horizontal ruling lines for writing.



OTTIMO SYSTEMS Sp. z o.o. Sp. k.
PL 42-700 Lubliniec | ul. Młyńska 27 | tel. 34/ 356 48 15
www.ottimo.pl | e-mail: biuro@ottimo.pl